

Essonne

en chiffres

2023



L'essentiel des données
socio-économiques de l'Essonne
essonne.cci.fr | cma-essonne.fr

 CCI ESSONNE


Chambre
de **Métiers**
et de **Artisanat**
ÎLE-DE-FRANCE

Chiffres clés



1 804 km²

de superficie

Source : Insee 2022



1 316 053

habitants en 2023

Source : Insee



109 908

établissements

Source : Insee 2021



14 %

des établissements
privés en R&D d'IDF

Source : Acoss 2022



14 910

effectifs salariés
en R&D

Source : Acoss 2022



379 085

salariés du secteur
privé

Source : Acoss 2022



27 %

des surfaces bio
d'Île-de-France
(7 800 hectares)

Source : Agence Bio 2021



+59 %

d'établissements
inscrits au RCS (tous
secteurs confondus)
entre 2017 et 2022

Source : RCS



+47 %

d'établissements
inscrits au RM
(artisanat) entre
2017 et 2022

Source : Répertoire des métiers

Édito



Dans un contexte marqué par une inflation galopante, l'économie essonniennne a montré des signes de vigueur avec une hausse des effectifs salariés dans le privé (+5 %) et des immatriculations (+14 %) entre 2021 et 2022.

Le processus en cours de transformation de notre économie, à travers notamment le plan « France 2030 », doit permettre à nos entreprises industrielles de saisir de nouvelles opportunités ! La CCI Essonne est mobilisée pour sourcer les entreprises, pré-qualifier les candidatures et accompagner au montage des dossiers.

Mais la relance de notre économie se joue aussi à l'échelle locale. Au sein des territoires, la CCI intervient : accompagnement à la décarbonation, accélération de la transformation digitale, valorisation et professionnalisation du commerce de proximité, etc.

En encourageant l'entrepreneuriat, les projets d'innovation ou de développement, nous contribuons à créer l'environnement favorable afin que nos entreprises et commerces trouvent les outils pour s'adapter, se développer et performer.

Patrick Rakotoson
Président de la Chambre de commerce
et d'industrie de l'Essonne



Avec 34 510 entreprises, le dynamisme de l'artisanat essonnienn est soutenu avec une augmentation de 11 % par rapport à 2021.

Ce développement touche tous les secteurs et particulièrement les métiers d'art. Ces métiers de passion sont le miroir de savoir-faire ancestraux et de l'innovation.

Cependant, les artisans font face à de nombreux défis comme la concurrence des produits industriels, la difficulté à attirer une nouvelle génération de professionnels et de clients, etc. Il est donc crucial d'adopter des mesures de soutien.

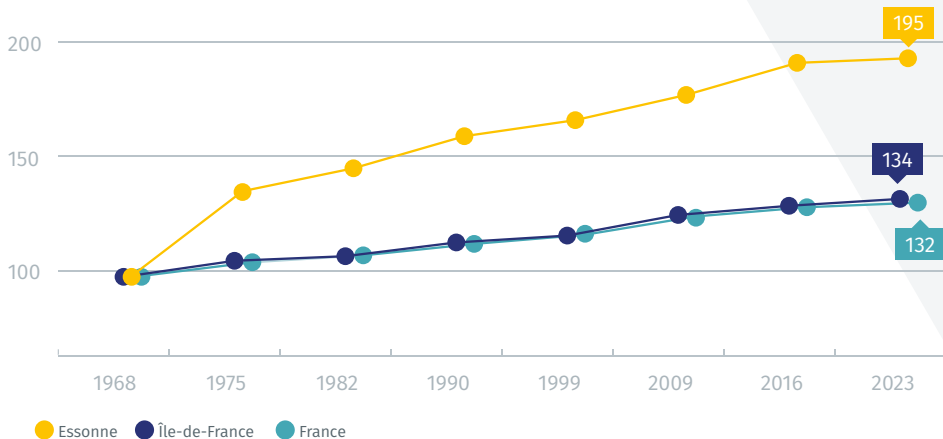
Des initiatives telles que la promotion de l'artisanat local avec nos rencontres « Parlons artisanat », une offre immobilière adaptée comme les hôtels d'entreprises ou les boutiques de métiers d'art, l'encouragement à l'utilisation de produits artisanaux et au réemploi contribuent à soutenir ces professionnels.

C'est en investissant dans les jeunes talents et en valorisant la transmission de nos artisans séniors que nous assurons un avenir prospère à nos artisans.

Yaëlle Buzzetti
Présidente de la Chambre de métiers
et de l'artisanat Île-de-France - Essonne

4 Démographie

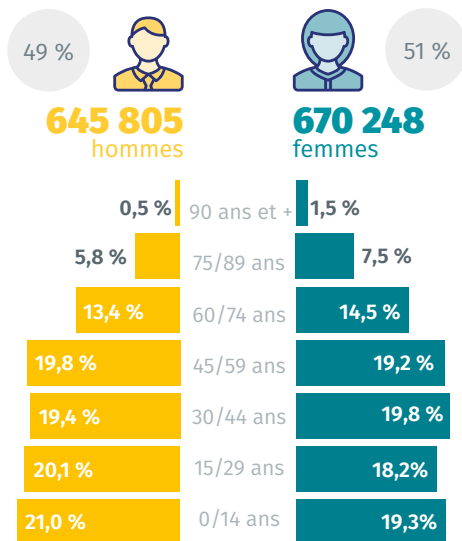
◆ Variation de la population depuis 1968 indice base 100 (Source : Insee 2022)



◆ Nombre d'habitants (Source : Insee 2023)



◆ Structure des âges (Source : Insee 2023)



Niveau de vie 5

Revenu salarial annuel moyen net

(Source : Insee 2019)

	Salaire en 2019	Écart de salaire Moyenne IDF	Écart de salaire Moyenne province
Essonne	26 610 €	- 11 %	+ 24 %
Île-de-France	30 060 €	-	+ 40 %

Revenu fiscal des foyers fiscaux

(Source : DGFIP 2022)

	Revenu moyen net imposable des foyers fiscaux en 2021		Nombre de foyers fiscaux	Part de foyers fiscaux non imposables
	Imposables	Non imposables		
Essonne	47 125 €	14 341 €	741 103	46 %
Île-de-France	58 439 €	13 067 €	7 246 772	46 %

Taux de pauvreté

(Source : Insee 2020)

	Taux de pauvreté	Écart interdécile*
Essonne	13,2 %	3,5
Île-de-France	15,5 %	4,3
France	14,3 %	3,4



Population en 2023

1 316 053
habitants

(Source : Insee)

* En Essonne, les 10 % les plus riches de la population perçoivent un revenu 3,5 fois supérieur au revenu perçu par les 10 % les plus pauvres.

6 Territoire



13 EPCI*
en Essonne dont
4 interdépartementaux
(Source : Insee)

◆ Population du territoire

Principales communes du département
en nombre d'habitants (Source : Insee 2020)

Grand-Orly Seine Bièvre	718 211	Savigny-sur-Orge	37 190
CA Grand Paris Sud Seine-Essonne-Sénart	355 010	Évry-Courcouronnes	66 106
CA Communauté Paris-Saclay	314 485	Massy	50 506
CA Cœur d'Essonne Agglomération	204 454	Sainte-Geneviève-des-Bois	35 879
CA Val d'Yerres Val de Seine	177 572	Vigneux-sur-Seine	31 495
CC du Val d'Essonne	61 349	Mennecy	15 669
CA Étampois Sud-Essonne	55 281	Étampes	26 251
CC Entre Juine et Renarde	27 615	Étréchy	6 806
CC du Pays de Limours	27 026	Limours	6 460
CC Le Dourdannais en Hurepoix	26 431	Dourdan	10 733
CC des 2 Vallées	22 644	Milly-la-Forêt	4 620

◆ Bassins d'emplois (Source : Insee 2020)

	Sud Essonne	Porte Sud du Grand Paris	Versailles Saclay	EPT12
Agriculture	285	109	468	34
Industrie	3 960	25 031	61 073	16 185
Construction	3 732	18 824	35 896	24 142
Commerces et services	21 727	120 349	256 210	172 711
Administration publique	16 033	85 289	109 821	80 529
Emplois salariés totaux	45 737	249 602	463 468	293 601

* Établissement public de coopération intercommunale

Intercommunalités intradépartementales

A CA Communauté Paris-Saclay

27 communes
29 024 établissements
171 800 salariés

B CA Val d'Yerres Val de Seine

9 communes
13 262 établissements
31 455 salariés

C CA Étampois Sud-Essonne

37 communes
4 277 établissements
15 051 salariés

D CA Cœur d'Essonne Agglomération

21 communes
15 024 établissements
56 863 salariés

1 CC du Pays de Limours

14 communes
2 205 établissements
6 264 salariés

2 CC Le Dourdannais en Hurepoix

11 communes
2 077 établissements
5 858 salariés

3 CC Entre Juine et Renarde

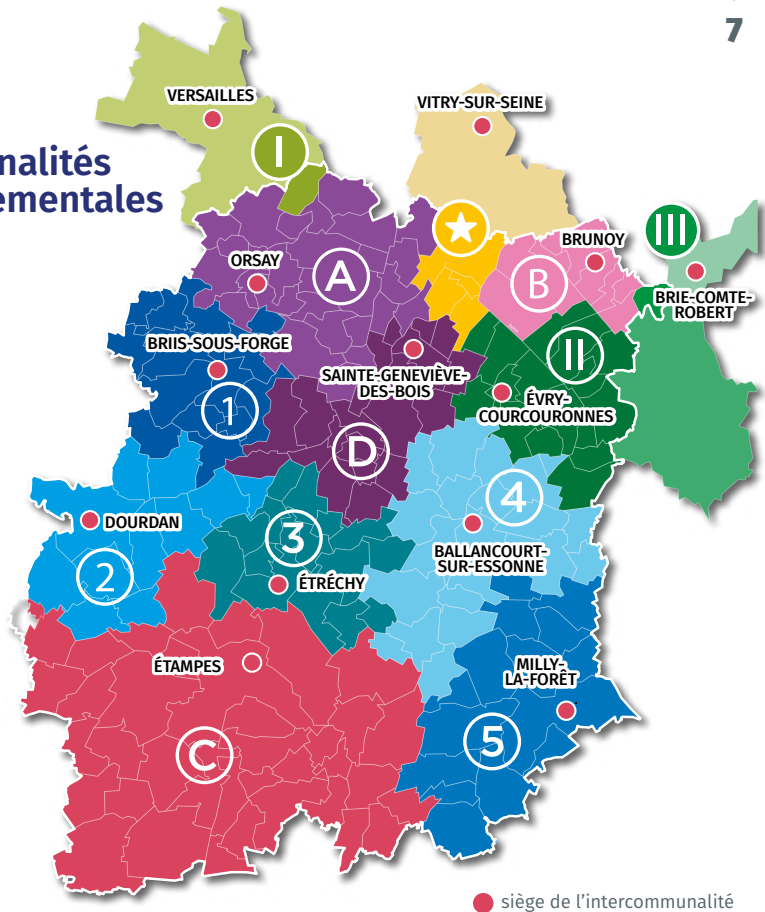
16 communes
1 969 établissements
5 244 salariés

4 CC du Val d'Essonne

21 communes
4 313 établissements
15 949 salariés

5 CC des 2 Vallées

15 communes
1 073 établissements
5 329 salariés



Intercommunalités interdépartementales

I CA Versailles Grand Parc

18 communes
28 997 établissements
140 032 salariés

II CA Grand Paris Sud Seine-Essonne-Sénart

23 communes
29 928 établissements
161 284 salariés

III CC L'Orée de la Brie

4 communes
2 909 établissements
13 049 salariés

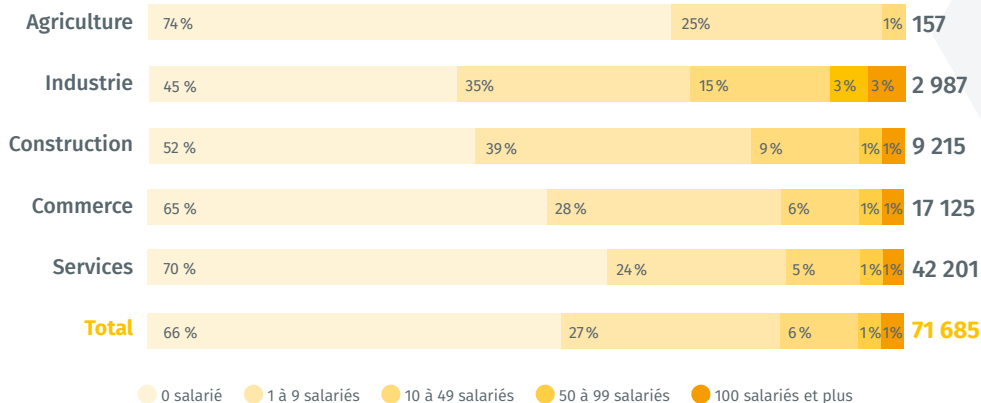
★ Grand-Orly Seine Bièvre (EPT12)

24 communes
63 323 établissements
293 601 salariés

CA : communauté d'agglomération. CC : communauté de communes. EPT : établissement public territorial de la métropole du Grand Paris. (Source : Insee 2020)

8 Activité économique

◆ Répartition des établissements par secteur (Source : RCS 2022)



◆ Répartition des établissements par taille (Source : RCS 2022)



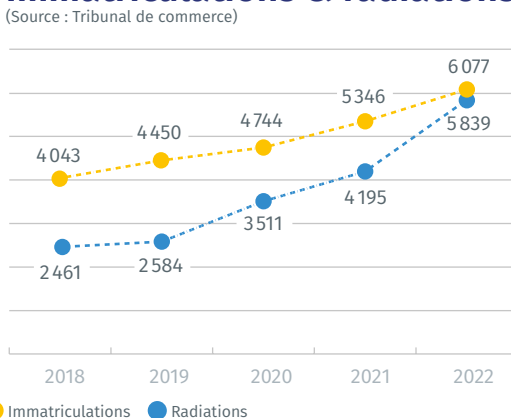
71 685

établissements

dans les commerces,
l'industrie et les services
en Essonne

(Source : RCS 2022)

◆ Immatriculations & radiations (Source : Tribunal de commerce)



◆ Effectifs salariés en 2022

Les 5 principales branches d'activités industrielles* (Source : AcoSS 2022)

	Nombre de salariés	Part dans le secteur	Variation 2022/2021	Poids Essonne en IDF
Fabrication d'équipements d'aide à la navigation	4 340	10 %	+ 13,1 %	34,5 %
Construction aéronautique et spatiale	3 659	9 %	+ 12,7 %	12,5 %
Boulangerie et boulangerie-pâtisserie	2 751	7 %	+ 14,5 %	8,2 %
Fabrication de composants électroniques	2 058	5 %	+ 25,0 %	47,4 %
Fabrication d'équipements de communication	2 049	5 %	+ 12,7 %	23,2 %
Total Industrie toutes activités confondues	42 058	100 %	+ 5,7 %	9,8 %

Les 5 principales activités de services* (Source : AcoSS 2022)

	Nombre de salariés	Part dans le secteur	Variation 2022/2021	Poids Essonne en IDF
Activités de services administratifs et de soutien	41 330	18 %	+ 5,5 %	8,5 %
Transports et entreposages	38 122	17 %	+ 3,3 %	9,8 %
Activités juridiques, de conseil et d'ingénierie	22 346	10 %	+ 3,9 %	4,8 %
Action sociale et hébergement médico-social	20 074	9 %	+ 4,0 %	9,3 %
Hébergement et restauration	16 791	7 %	+ 5,9 %	4,8 %
Total Services toutes activités confondues	227 764	100 %	- 2,6 %	6,4 %

* Les données de l'AcoSS ne concernant que les établissements employeurs du secteur privé.

10 Activité économique

◆ Commerce essonnien

Emplois salariés (Source : Acoess 2022)

	Nombre de salariés	Part dans le secteur	Variation 2022/2021	Poids Essonne en IDF
Commerce de détail	31 122	46 %	+ 5,1 %	8,1 %
Commerce de gros	28 861	42 %	+ 6,2 %	9,7 %
Commerce et réparation automobile et motocycle	8 137	12 %	+ 10,7 %	12,6 %
Total Commerce	68 120	100 %	+ 1,1 %	9,0 %

Cellules commerciales

(Source : Observatoire des cellules commerciales, CCI Essonne, CCIR Paris Île-de-France, 2021)

Cellules commerciales	12 906
Vacance commerciale globale	12,7 %
Vacance commerciale dans les centres commerciaux	25,1 %

Grandes surfaces en Essonne

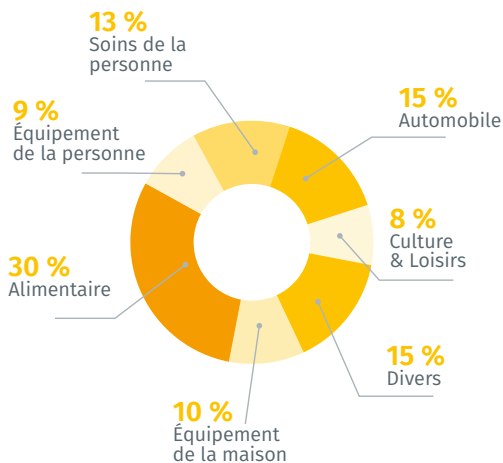
(Source : Panorama TradeDimensions 2023)

	Nombre	Part dans IDF	Surface de vente	Part dans IDF
Hypermarché	35	14,5 %	238 010 m²	15,4 %
Supermarché	100	9,0 %	116 411 m²	10,0 %
Hard discount	55	15,7 %	54 958 m²	16,5 %
Click and drive	64	16,5 %	25 113 m²	18,6 %
Magasin Bio	24	5,1 %	9 795 m²	7,9 %
Équipement de la maison	104	14,0 %	342 947 m²	16,3 %
dont bricolage	29	15,3 %	175 767 m ²	18,3 %
dont jardinage	16	15,2 %	76 530 m ²	17,1 %
dont accessoire de la maison	59	13,2 %	90 650 m ²	13,0 %
Équipement de la personne	30	9,9 %	44 128 m²	10,4 %
Soins de la personne	29	7,6 %	4 733 m²	6,2 %
Culture/loisirs	12	6,6 %	15 874 m²	7,2 %
Total	453	10,9 %	851 969 m²	13,9 %

Marché théorique essonnien et budget annuel moyen par ménage

(Source : CCI France (cciwebstore.fr) - retraitement : CCI Essonne 2023)

	Budget annuel moyen	Marché théorique
Alimentaire	7 718 €	3 738 M€
Non alimentaire	18 511 €	8 924 M€
Automobile	4 022 €	1 887 €
Culture et loisirs	2 184 €	1 061 €
Divers	3 783 €	1 881 €
Équipement de la maison	2 683 €	1 260 €
Équipement de la personne	2 398 €	1 163 €
Soins de la personne	3 441 €	1 671 €
Total	26 229 €	12 662 M€



◆ Agriculture essonnienne (Source : Agreste, MSA)

1 824 unités

de travail annuel en 2020

1 099 exploitations

en 2020

4 337 salariés

agricoles en 2020

81 602 ha

SAU* totale en Essonne en 2020



Soit **45 %** de la superficie totale du département

SAU* moyenne des exploitations en 2020	
Essonne	125 ha
Île-de-France	128 ha
France	65 ha

Utilisation des sols et principales productions agricoles en 2020 (Source : Agreste)

Céréales ⁽¹⁾	52 415 ha	64,2 %
Oléagineux ⁽¹⁾	10 245 ha	12,6 %
Betteraves industrielles ⁽²⁾	5 710 ha	7,0 %
Protéagineux ⁽¹⁾	3 730 ha	4,6 %
Total SAU* des exploitations	81 602 ha	

Productions phares :

cresson (1^{er} producteur français), chanvre, miel, menthe poivrée, plantes aromatiques.

*Surface agricole utile. (1) Y compris semences. (2) Non compris semences.

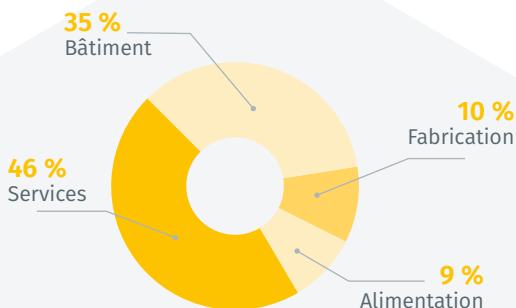
12 Activité économique

◆ Artisanat essonnien

Les entreprises artisanales

(Source : Répertoire des métiers, CMA IDF-Essonne, 2022)

Alimentation	3 106
Fabrication	3 451
Bâtiment	12 078
Services	15 875
Total	34 510



Répartition des établissements par secteur

(Source : Répertoire des métiers, CMA IDF-Essonne, 2022)

Autres activités inscrites au RM	278
Bois et ameublement	316
Textile, habillement, cuir	399
Travail des métaux	756
Autres fabrications	1 790
Alimentation	3 161
Bâtiment	11 907
Transport, réparation, autres services	15 903

Les emplois salariés au 31/12/22

(Source : Acoess 2022)

Alimentation	5 942
Fabrication	3 446
Bâtiment	15 892
Services	9 937
Total	35 217



34 510
établissements
dans l'artisanat en Essonne

(Source CMA IDF - Essonne 2022)

Âge et taux de survie des entreprises

(Source : Répertoire des métiers, CMA IDF-Essonne, 2022)

- de 3 ans	39 %
de 3 à 5 ans	17 %
de 5 à 10 ans	21 %
de 10 à 20 ans	16 %
de 20 à 30 ans	5 %
+ de 30 ans	2 %
Total	100 %

Les métiers d'art en Essonne

Principales catégories (Source : Répertoire des métiers, CMA IDF-Essonne, 2022)

Fabrication d'articles divers	21 %
Textile et habillement	17 %
Bois et ameublement	10 %
Matériaux de construction, céramique et verre	7 %
Menuiserie serrurerie	7 %
Services et réparations	7 %
Papier imprimerie graphique	5 %
Aménagements, finitions	4 %
Cuir et chaussures	3 %
Travail des métaux	2 %

Les métiers d'art :

Un métier d'art met en œuvre des savoir-faire complexes pour transformer la matière ou restaurer les objets anciens.

Ce professionnel doit maîtriser l'ensemble des techniques de son métier. Il produit ainsi des objets uniques ou des petites séries qui présentent un caractère artistique ou patrimonial.

74 % des métiers d'art relèvent de l'artisanat

Taux de survie des entreprises à 5 ans

(Source : Répertoire des métiers, CMA IDF-Essonne, 2022)

Alimentation	61 %
Fabrication	66 %
Bâtiment	61 %
Services	64 %
Globalement	63 %



Les 9 labels EPV* de l'Essonne

(Source : INMA, 2022)

- **Kubli**
Fabrication de confiserie traditionnelle
- **Caillaud Île-de-France**
Restauration du patrimoine, réalisation de charpentes traditionnelles, ferronnerie d'art
- **Établissement Moner**
Menuiserie et ébénisterie design
- **Nor Line**
Maroquinerie, malletterie, gainerie
- **Ch-Wauters et fils**
Packaging de luxe, marquage à froid
- **Jean-Pierre Lebreau**
Ornemaniste
- **Metalloiso**
Ferronnerie d'art-taillanderie
- **Minima**
Conception et fabrication de lunettes
- **Gainerie 91**
Fabrication d'écrans et présentoirs pour la joaillerie et l'horlogerie

* Le label Entreprise du patrimoine vivant (EPV) est une marque de reconnaissance de l'État mise en place pour distinguer des entreprises françaises aux savoir-faire artisanaux et industriels d'excellence.

14 Commerce extérieur

◆ Les 5 principaux produits exportés

	Valeur en millions d'€	Part dans l'ensemble des exportations	Variation 2021/2022	Poids Essonne en IDF
Appareils de mesure, d'essai et de navigation ; articles d'horlogerie	511,7	9,8 %	+ 20,4 %	20,4 %
Produits de la construction automobile	483,1	9,3 %	+ 78,9 %	4,1 %
Produits pharmaceutiques	415,1	8,0 %	+ 15,5 %	4,8 %
Aliments pour animaux	363,0	7,0 %	+ 33,0 %	66,6 %
Ordinateurs et équipements périphériques	310,1	5,9 %	+ 78,4 %	24,1 %
Total des exportations	5 217,7	100 %	+ 13,9 %	3,8 %

Les 5 principaux clients : Allemagne, Belgique, Italie, Espagne, États-Unis

◆ Les 5 principaux produits importés

	Valeur en millions d'€	Part dans l'ensemble des importations	Variation 2021/2022	Poids Essonne en IDF
Ordinateurs et équipements périphériques	2 212,3	14,8 %	+ 3,1 %	25,4 %
Téléphones et équipements de communication	1 814,8	12,2 %	- 9,1 %	18,0 %
Articles d'habillement	783,2	5,2 %	+ 13,1 %	7,1 %
Machines et équipements d'usage général	762,0	5,1 %	+ 12,9 %	8,9 %
Matériel électrique	749,6	5,0 %	+ 17,1 %	10,8 %
Total des importations	14 928,5	100 %	+ 1,6 %	7,0 %

Les 5 principaux fournisseurs : Chine, Allemagne, Pays-Bas, Italie, Espagne

(Source : Direction générale des Douanes et Droits indirects 2022)

◆ Trafic fluvial en tonnes (Source : Haropa)

	2021	2022
Chargements	510 613	565 640
Déchargements	509 560	442 522
Total	1 020 173	1 008 162
Variation sur 1 an	- 10,4 %	- 1,2 %

Ports :

Athis-Mons,
Corbeil-Essonnes,
Évry-Courcouronnes,
Grigny, Viry-Châtillon



◆ Trafic aérien de la plateforme d'Orly (Source : ADP)

Passagers 2022	29 187 269
Variation 2022/2021	+ 85,62 %

+85,6 %
de passagers

entre 2021 et 2022
depuis Orly

(Source : ADP)

◆ Carte des transports en commun

Projets de transports en commun

📍 Stations Grand Paris Express

--- Tram 12

--- Tram 7

--- TZen4

Lignes ferroviaires principales

— RER B

— RER C

— RER D

— Tram 7



16 Équipements

◆ La santé en Essonne

Les équipements de santé au 31/12/2021 en nombre de lits et places pour 1 000 habitants (Source : Drees - ARS - SAE - Insee)

	Médecine	Chirurgie	Gynécologie Obstétrique*	Ensemble
Essonne	1,33	0,51	0,75	2,06
Île-de-France	1,72	0,77	0,89	2,75

* En lits et places pour 1 000 femmes de 15 ans ou plus

Nombre de médecins et densité pour 100 000 habitants au 01/01/2022 (Source : Drees)

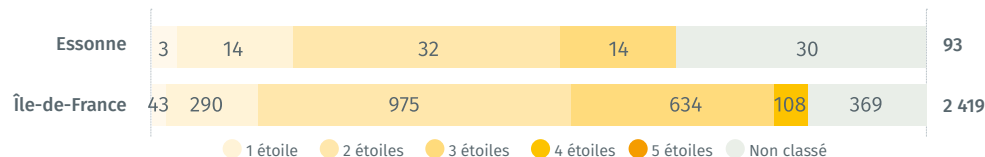
	Nombre en Essonne	Densité Essonne	Densité Île-de-France
Généralistes	1 392	106	132
Spécialistes	1 749	133	251
Total	3 141	239	383

239
médecins
pour 100 000 habitants
(Source : Drees 2022)



◆ Les équipements touristiques en Essonne

Hôtels de tourisme en 2023 (Source : Insee)



◆ Les équipements culturels en Essonne (Source : Ministère de la Culture 2021)

	Essonne	Part en IDF
Monuments historiques et nationaux	295	7,2 %
Bibliothèques	154	15,7 %
Cinémas	32	10,3 %
Archives	22	11,3 %
Scènes et théâtres	22	7,9 %
Conservatoires	22	19,5 %

	Essonne	Part en IDF
Architectures contemporaines	15	9,8 %
Jardins remarquables	6	14,6 %
Musées de France	5	3,3 %
Micros folies	4	23,5 %
Maisons des illustres	3	7,7 %
Centres culturels	1	4,8 %

◆ Les logements (Sources : Insee, Sitadel)

Le parc de logements en 2020

Total Logements	577 712
Variation 2020/14	7,9 %
Résidences principales	529 134
Variation 2020/14	6,5 %

Nombre moyen de pers./logement

Essonne	2,4
Île-de-France	2,3
France	2,2

Construction de logements en 2022

	Individuels	Collectifs	Total*	Variation 2022/2021
Autorisés	1 831	7 348	9 179	2,5 %
Commencés	1 764	5 816	7 580	33,7 %

* inclus logements en résidence

◆ Les locaux d'activités (Sources : Sitadel, DDT 91, sites divers)

Construction de locaux en 2022 (surface en m²)

	2021	2022	Variation 2022/2021
Bâtiments agricoles	5 138	20 981	+ 308 %
Bâtiments industriels	33 603	41 076	+ 22 %
Entrepôts	49 650	267 549	+ 439 %
Commerces	42 638	51 607	+ 21 %
Bureaux	36 884	38 475	+ 4 %
Total	167 913	419 688	+ 150 %

◆ Immobilier d'entreprises

Les pépinières d'entreprises

Une quinzaine de pépinières généralistes ou spécialisées dans les activités innovantes.

Les tiers-lieux

Une cinquantaine d'équipements variés (fablab, incubateurs, centres d'affaires, coworking, etc.).

18 Innovation



33 %
des effectifs
salariés de la R&D
francillienne en Essonne

(Source : AcoSS 2021)

◆ Innovation (Source : Inpi 2021)

Les dépôts de brevets

(comptabilisés au lieu de résidence de l'inventeur)

	Essonne	IDF	Poids Essonne en IDF
2019	478	5 120	9,3 %
2020	453	5 381	8,4 %
2021	452	5 518	8,2 %

Principales spécialités des brevets en 2021

Électronique/Électricité	105	1 277	8,2 %
Instrumentation	74	655	11,3 %
Chimie	44	764	5,8 %
Machines/Mécanique/Transports	201	2 470	8,1 %
Autres	28	351	8,0 %

◆ Recherche & développement

(Sources : Insee, MeneSR - Sies)

Grands pôles du territoire

- **Campus Paris-Saclay** : cluster de renommée mondiale (campus-paris-saclay.fr)
- **Genopole®** : pôle national de la biotechnologie (genopole.org)
- **OpticsValley** : pôle national de l'optique de pointe (opticsvalley.org)
- **Hub Drones - Systematic Paris-Region** : pôle régional de la sécurité / défense (clusterdronesparisregion.com)
- **Cluster Grand Paris Sport** : pôle régional de la performance sportive, santé et bien-être (grandparissud.fr)
- **Teratec®** : pôle européen de compétence en simulation numérique haute performance (teratec.eu)

◆ Pôle de compétitivité et recherche

2 pôles de compétitivité mondiaux

- **Systematic Paris-Region** : télécoms, sécurité & défense, automobile & transports, outils de conception et développement de systèmes
- **Medicen Paris Region** : sciences du vivant et de la santé

3 autres pôles

- **ASTech Paris Region** : aviation d'affaires, transport spatial et motorisation aéronautique
- **NextMove** : automobile & transports collectifs sûrs pour l'homme et son environnement
- **Cap-Digital x Advancity** : pôle de la ville durable et numérique

14 910 salariés R&D

45 338 en Île-de-France

au 31/12/2022 dans le secteur privé (Source : AcoSS)

145 établissements R&D

1 006 en Île-de-France

au 31/12/2022 dans le secteur privé (Source : AcoSS)

◆ Effectifs des établissements d'enseignement en Essonne

(Source : Rectorat de Versailles)

Nombre d'élèves - année 2021/2022

	Public	Privé	Total
Écoles	145 114	7 848	152 962
Collèges	64 570	10 775	75 345
Lycées (hors post bac)	32 918	5 598	38 516
Lycées professionnels	12 422	506	12 928

Nombre d'étudiants - année 2021/2022

(Sources : MeneSR-DGESIP-DGRI-Sies)

Ingénieurs à l'université	588	1,2 %
Classes préparatoires aux grandes écoles (CPGE)	989	2,0 %
Formations de commerce, gestion, comptabilité	1 293	2,6 %
Sections de techniciens supérieurs (STS) et assimilés (apprentis)	2 325	4,6 %
STS et assimilés (scolaires)	4 130	8,2 %
Ingénieurs hors université	8 710	17,4 %
Université hors ingénieurs	23 711	47,3 %
Autres formations de spécialités diverses	8 358	16,7 %
Total	50 104	-

(*) hors double inscriptions université/CPGE

◆ Apprentissage

Liste des établissements

- **Faculté des métiers**
Évry-Courcouronnes
- **BTP CFA** Brétigny-sur-Orge
- **Aforpa UFA Gaspard Monge**
Savigny-sur-Orge
- **CFA MFR Le Moulin de la Planche**
Ormoy-la-Rivière
- **CFA Gustave Eiffel**
Chilly-Mazarin
- **CFA EVE** Évry-Courcouronnes
- **UFA Saint-Pierre** Brunoy
- **CFA Union** Orsay
- **CFA ITIS** Évry-Courcouronnes
- **Lycée professionnel Charles Baudelaire**
Évry-Courcouronnes
- **UFA Saint-Antoine**
Marcoussis
- **CFA ISCIO** Orsay
- **La salle Igny** Igny
- **UFA château des Coudraies**
Étiolles
- **CFA Sud Optique** Palaiseau
- **CampusFab** Bondoufle
- **CFA SMDI** Massy



13 240
nouveaux
contrats

d'apprentissage
en Essonne

(Source : Dares 2022)

La CCI Essonne et la CMA IDF-Essonne
remercient leurs partenaires
pour leur précieuse contribution
à la réalisation de cette publication.

Acoss

ADP

Agence Bio

Agreste MSA

CD 91

DDT Essonne

DGDDI

DGFIP

DREES

HAROPA -
Ports de
Paris Seine
Normandie

Inpi

Insee

INMA

MENESR

Ministère
de la Culture

ORS

Rectorat
de Versailles

Sitadel



2, cours Monseigneur Roméro - CS 50135
91004 Évry-Courcouronnes cedex
01 60 79 91 91
essonne.cci.fr



Chambre
de **Métiers**
et de l'**Artisanat**

ÎLE-DE-FRANCE

29, allée Jean Rostand - CS 20543
91025 Évry-Courcouronnes cedex
01 69 47 54 20
cma-essonne.fr

